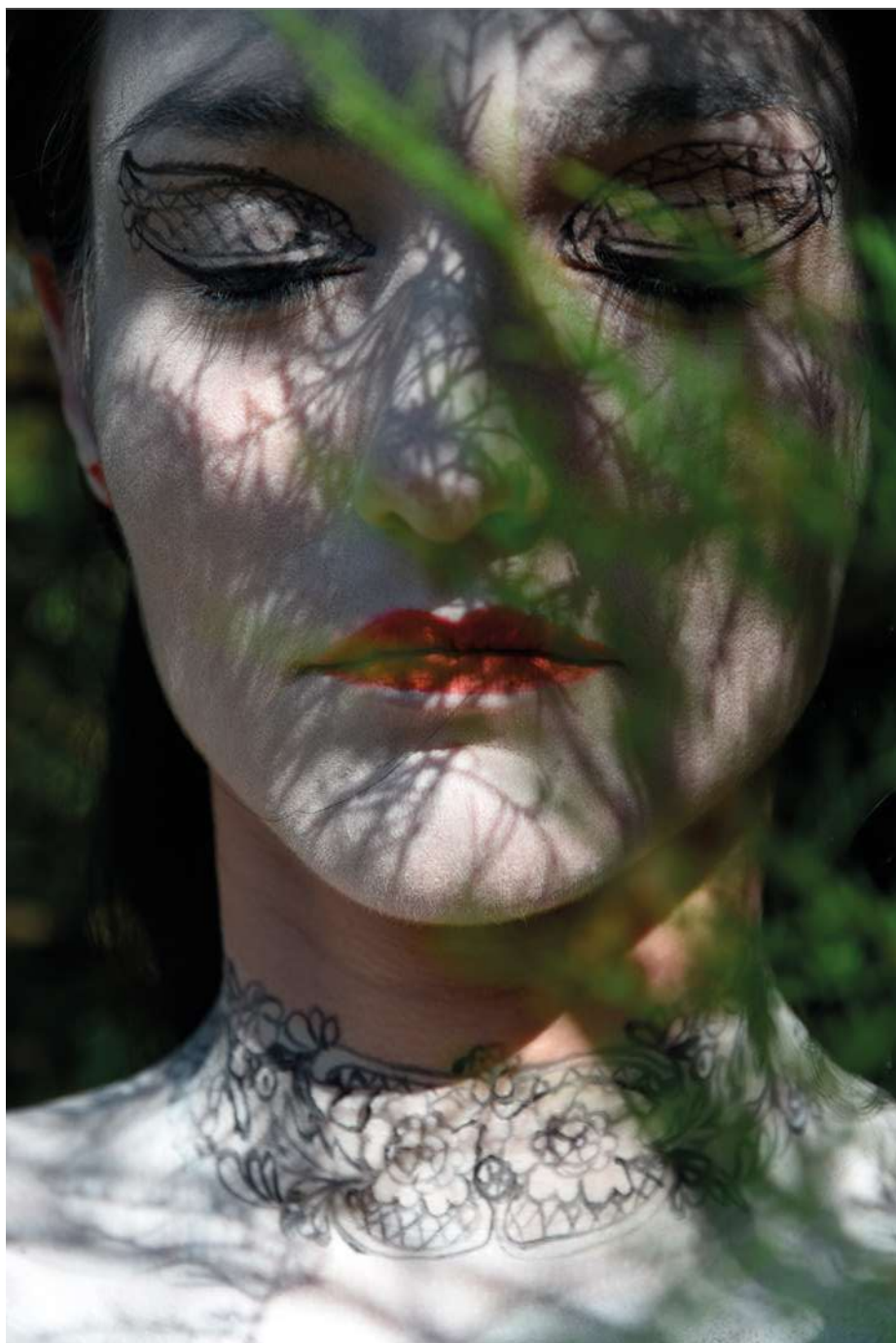


DOSSIER DE PRESSE

EXPOSITION // 3 OCTOBRE 2023 > 7 JANVIER 2024

Musée des Beaux-arts et de la Dentelle - Alençon



KARINE SAPORTA

PHOTOGRAPHIES

**À FLEUR DE PEAU
MÉMOIRE D'UN DÉFILÉ ÉPHÉMÈRE**

CONTACT PRESSE

Direction de la Communication

02 33 32 40 58 // communication-cu@cu-alencon.fr

www.cu-alencon.fr



À fleur de peau. Mémoire d'un défilé éphémère
Musée des Beaux-arts et de la Dentelle, Alençon
3 octobre 2023 > 7 janvier 2024

SOMMAIRE

1. L'exposition p.3-4
2. L'artiste p.5
3. Le spectacle chorégraphique p.6
4. Les rencontres avec Karine Saporta p.7
5. Une riche programmation pour tous p.7-9
6. Le musée des Beaux-arts et de la Dentelle p.10-11
7. Visuels disponibles pour la presse p.11

Production

Musée des Beaux-arts et de la Dentelle, Alençon

Commissariat

Johanna Mauboussin, directrice du musée des Beaux-arts et de la Dentelle
johanna.mauboussin@ville-alencon.fr

Scénographie

Karine Saporta

Remerciement

La Ville d'Alençon

Réalisation : Direction de la Communication, Ville et Communauté Urbaine d'Alençon

1. L'EXPOSITION

Le musée des Beaux-arts et de la Dentelle présente cet automne une exposition de photographies spécifiquement réalisées par Karine Saporta à partir des collections de dentelles à l'aiguille conservées au musée et plus particulièrement des points de France, d'Argentan et d'Alençon.

Cette proposition inédite, ainsi que les différents événements qui l'accompagneront, permettront de valoriser le patrimoine dentellier identitaire du territoire, son savoir-faire reconnu par l'Unesco et ses techniciennes d'art sous un angle pluridisciplinaire novateur et s'inscriront dans le cadre du 20^e anniversaire de l'adoption de la Convention pour la sauvegarde du patrimoine culturel immatériel par l'Unesco.

Dans son approche singulière qui associe danse, peinture sur corps et photographie, Karine Saporta renoue avec la destination originelle de la dentelle, élément de parure essentiel à l'ornement des costumes masculins et féminins à partir du XVI^e siècle sublimant le moindre geste.



La peinture sur les corps des danseuses et des danseurs des motifs de dentelle à l'aiguille, réinterprétés sans être recopiés par la maquilleuse Junko Murakami, fait naître des pièces uniques comparables à l'univers de la haute couture, sublime les chairs et bouscule la perception de ce qui est caché et de ce qui est offert à la contemplation. Créations éphémères destinées à disparaître après leur enregistrement par le regard de Karine Saporta prolongé par son geste photographique, **ces œuvres "immatérielles" évoquent la fragilité des précieuses étoffes et les enjeux contemporains de sauvegarde et de transmission du savoir-faire dentellier.**

KARINE SAPORTA ET LA DENTELLE

Farouche admiratrice du travail des dentellières, Karine Saporta rêvait depuis longtemps de célébrer leur talent et de leur consacrer une œuvre.

À ce sujet elle écrit :

“ L'art de la dentelle ressemble infiniment aux deux pratiques qui sont les miennes : la danse et la photographie.

À l'instar de la photographie, les effets d'ombrage et de transparence sont un des sujets majeurs du travail de la dentelle. La clarté dialogue avec l'opacité pour créer un langage. Le nombre de variantes constituant la technique des dentellières font le raffinement de ce langage.

À l'instar de la danse, chaque œuvre de dentelle est une architecture fluide reposant sur un savant traitement de la relation entre le plein et le vide. Remplis, point à trou, rempli-gaze claire etc. toutes ces appellations techniques rappellent, s'il en était besoin, que la réussite d'une pièce, repose sur le subtil équilibre entre ce qui est et ce qui n'est pas.

Le travail de la dentelle défie le néant.

Entre présence et absence... de la matière tout se joue au moment de la fabrication d'une pièce de dentelle. Si l'espacement des points règle la densité de la présence, le fil des dentellières dans la phase de création du "réseau" borde les zones d'absence. Les "brides" structurent et fractionnent le néant.

Une fois l'ouvrage achevé, cette savante partition des vides et des pleins explique la dimension symbolique propre à l'art de la dentelle. D'elle dépend l'alternance de ce qui masque et de ce qui révèle.

← **Petit châle**, lin, dentelle à l'aiguille, Point d'Alençon, fin du XVIII^e-début du XIX^e siècle. Achat du musée en 1998 avec l'aide du FRAM

L'art de la dentelle est un langage.

Plus encore, l'art de la dentelle renvoie à l'origine-même du langage.

En effet, selon Freud, c'est précisément à travers ce jeu entre disparition et réapparition (à la vue) que se construit dès la petite enfance l'accès au langage. La théorie du Fort-Da (parti-revenu), que Freud élabore, après avoir observé son petit-fils jouant à faire apparaître et disparaître une bobine sous un lit, vient débusquer la racine-même du registre symbolique. C'est dans la représentation de l'absence et du retour de la présence (de la mère) que celui-ci se constitue. Au même moment que se structure le rapport au manque, c'est-à-dire... au désir.

L'art de la dentelle est vertigineux dans ce qu'il contient de toujours potentiellement érotique. À travers ce jeu où la frustration et l'assouvissement du désir "voyeur" s'affrontent... Qu'il s'agisse d'une peau nue ou... d'une maison dont l'intérieur se soustrait au regard de la rue...".

DES PHOTOGRAPHIES INÉDITES SIGNÉES KARINE SAPORTA

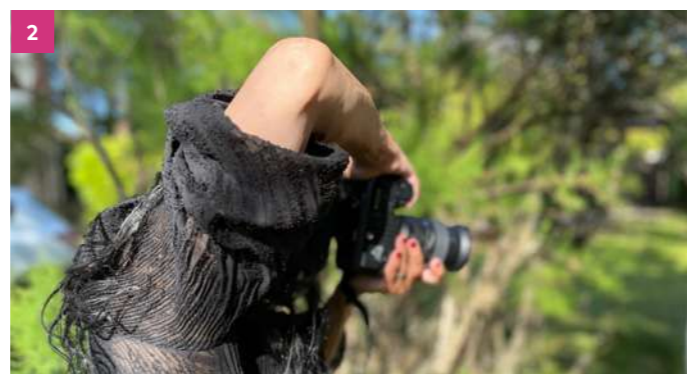
Dans **une scénographie inspirée des coulisses d'un défilé de mode**, l'exposition contiendra une vingtaine de photographies grand formats et autant de petites miniatures.

Entre peinture et haute couture, les photographies donneront à voir une série de parures dessinées sur la peau des danseurs. Empreintes ou tatouages, ces pièces uniques conçues pour être photographiées constituent autant de visions éphémères propres à sublimer les volutes et autres arabesques présentes sur les éléments de la collection du musée choisis.

Peints le plus souvent en noir et rouge, sur une peau uniformément blanchie à la mode japonaise : les costumes éphémères imaginés par Karine Saporta présentent **une version inversée et comme en négatif du modèle de dentelle**. Toutes les lignes de fil blanc constituant la pièce textile sont ici remplacées par des lignes sombres.

Pour ce projet d'une extrême sophistication, Karine Saporta s'est adjoint la collaboration d'une maquilleuse spécialisée japonaise : Junko Murakami. De manière à exalter tout à la fois la précision et la minutie du trait, les pinceaux créés tout spécialement sont fins.

Karine Saporta a souhaité sublimer ici, avec le style qui la caractérise, la sensualité inhérente selon elle à l'art de la dentelle. **Chaque photographie fait référence à une pièce particulière des collections du musée**. Cette pièce est représentée à côté de l'œuvre inédite. Ainsi au fil des épisodes photographiques, le visiteur pourra découvrir ou redécouvrir la richesse et la diversité des thèmes illustrés par les dentellières d'Alençon.



1. Couloisse **Maquillage**
2-3. **Karine Saporta en shooting photo**
pour l'expo *À fleur de peau*
© Photographies Geneviève Heuzé

2. L'ARTISTE

Karine Saporta est une artiste pluridisciplinaire de renommée internationale. Chevalier de la légion d'honneur, officier des arts et des lettres, Karine Saporta est aujourd'hui considérée comme l'une des figures majeures de la danse contemporaine française.

C'est au centre chorégraphique national de Caen en Normandie qu'elle dirige pendant seize ans, à la Bibliothèque nationale de France et actuellement, au sein de KASA - Maisons Karine Saporta, que la chorégraphe développe progressivement sa démarche. Les institutions les plus prestigieuses, en France comme à l'étranger, lui passent commande et programment ses créations (Festival d'Avignon, théâtre national de Chaillot, Comédie-Française, opéra de Paris, opéra de Lyon, théâtre de la Ville de Paris, Cité de la musique-Philharmonie de Paris, Festival de Cannes, Festival Montpellier-Danse, Bibliothèque nationale de France, Festival Paris l'été, Festival Monaco Danse, Festival Agora, Festival Fabbrica Europa, etc.). Quittant parfois sa propre structure, la chorégraphe crée des œuvres pour d'autres compagnies au sein d'opéras ou de théâtre nationaux tels que la Comédie-Française, l'opéra de Paris, l'opéra de Lyon, l'opéra du Caire, le théâtre Mariinsky-Saint-Petersbourg, le National Gugak Center-Corée du Sud, le Polski Teatr Tanca, l'opéra de Tirana, etc...



Portrait © Karine Saporta

L'artiste poursuit également une brillante carrière de photographe.

Ses photographies sont exposées dans des musées et centres d'art à travers le monde (en particulier musée d'Art moderne de la Ville de Paris, musée de l'Histoire de l'immigration, Maison européenne de la photographie à Paris, Maison de la photographie de Lille, SNCF Gares & Connexions, Galeries Photo FNAC, Festival Planches Contact de Deauville, Festival "Les femmes s'exposent" à Houlgate, Festival des Transphotographiques de Lille, théâtre national de Chaillot, Maison des arts de Créteil, Festival de la photo de Biarritz, abbaye du Mont-Saint-Michel, Institut français de Munich, Festival d'Avignon, Centre des arts d'Enghien-les-Bains, etc.).

Prix de la meilleure série d'affiches de Festival de cinéma - Fondation Philip Morris.

Réalisation pour le magazine " Le Monde 2 " une série photographique avec les comédiens de la Comédie Française.

Karine Saporta est aujourd'hui implantée en Normandie au sein des Maisons KASA qui comprennent Le Dansoir et La Mue dédiés au spectacle vivant ainsi que Belle Rive - Espace d'art et Maison de la Photographie Normandie et KAGE dédiés aux arts visuels.

UNE AVANT-PREMIÈRE À BELLE RIVE

Une sélection de photographies réalisées par Karine Saporta pour l'exposition *À fleur de peau. Mémoire d'un défilé éphémère* au musée des Beaux-arts et de la Dentelle a été présentée en avant-première à Belle Rive - Espace d'art et Maison de la Photographie Normandie (Ouistreham) du 3 août au 6 septembre 2023.

3. LE SPECTACLE CHORÉGRAPHIQUE

Corps vivants pour une nature morte. Spectacle pour Les Franciscaines
© Photos : Laurent Philippe ↓



Lors de l'exposition *À fleur de peau. Mémoire d'un défilé éphémère*, Karine Saporta, comme elle l'a expérimenté à l'auditorium du Louvre et aux Franciscaines de Deauville, associera "natures mortes" et **corps en mouvement**, pour un singulier spectacle. **Les œuvres projetées sur les danseuses et danseurs s'animeront pour investir l'espace, le temps d'une création chorégraphique spécialement pensée pour le musée des Beaux-arts et de la Dentelle.**

Karine Saporta a imaginé **Corps vivants pour une nature morte** comme « un hommage ludique à cette mystérieuse vibration que seuls sont en mesure d'émettre les organismes qui constituent à un moment la chaîne du vivant ». Un nouveau défi chorégraphique, afin de « composer... décomposer... recomposer l'équilibre fixé par le peintre... tel est le jeu auquel se livrent les corps. Tout le défi pour les danseurs étant de rapporter aux univers inanimés des peintures l'énergie du vivant... ».

Un spectacle qui s'inscrit dans une somptueuse scénographie, fluide, toute picturale, de toiles et de costumes imprimés. Un ballet d'aujourd'hui que Karine Saporta imagine comme un feu d'artifices d'où la somptuosité ne sera pas exclue...

Une représentation exceptionnelle de *Corps vivants pour une nature morte* ayant reçu le soutien de la Ville d'Alençon se tiendra à l'auditorium d'Alençon.

Distribution

Conception, mise en scène et chorégraphie : Karine Saporta
Danseurs : Simone Giancola, Neda Hadji-Mirzei, Thibaut Carré, Lou Girard, Emmy Saumet
Musiques : Symphonies 90 et 91 de Joseph Haydn / Les Quatre Saisons d'Antonio Vivaldi (Le Printemps et L'Été) / Le Mandarin merveilleux de Béla Bartók / Alabama Song de Kurt Weill

Costumes

Conception : Karine Saporta et Valerie Adda
Réalisation : Valérie Adda, Fatima Azzacourt (Cheffe d'atelier), Corine Godard, Émeline Jenger
Textes : extraits de Paul et Virginie de Jacques-Henri Bernardin de Saint-Pierre
Régisseur lumière et son : Valerio Maggi
Production : Label Karine Saporta

Samedi 11 novembre

► CORPS VIVANTS POUR UNE NATURE MORTE

À 20h. Durée : 1h
Auditorium d'Alençon (rue Jullien)

Tarifs* Plein : 7 €, réduit : 6 €, gratuit : - de 26 ans, bénéficiaires de minima sociaux...

Billetterie ouverte à l'accueil du musée des Beaux-arts et de la Dentelle à partir du 3 octobre 2023.

Attention : les billets ne seront ni échangeables ni remboursables et il n'y aura pas de vente de billet à l'auditorium avant le spectacle.

* incluant la visite de l'exposition visible jusqu'au 31 décembre 2023.

4. LES RENCONTRES AVEC KARINE SAPORTA

Dans le cadre de ses rencontres organisées avec le musée, le public aura l'occasion de découvrir plus avant la démarche artistique de Karine Saporta. **Artiste pluridisciplinaire s'il en est, la chorégraphe-photographe vous emmènera à travers un exposé suivi d'une expérience pratique vers l'élaboration d'une image en lien avec la thématique de la dentelle.** Un simple téléphone portable vous permettra de participer. Karine Saporta tissera avec vous les liens multiples et secrets unissant son travail de chorégraphe et de photographe avec l'histoire de la peinture, de la dentelle, et de l'art en général.

Illustrant les propos de l'exposition photographique en cours au sein du musée, et du spectacle chorégraphique "Corps vivants pour une nature morte" qui sera joué à l'Auditorium d'Alençon le samedi 11 novembre 2023, la chorégraphe photographe saura nous plonger dans les mystères de la création au-delà des médias et des âges.

LE DANSOIR KARINE SAPORTA

LDWTV : LE DANSOIR WEB TV

La technique Karine Saporta est une technique de danse contemporaine dont les fondamentaux reposent sur un usage de la respiration, une mobilisation des muscles profonds, une précision rythmique et formelle qui confèrent à ceux qui la pratiquent une présence tant virtuose qu'expressive...

"Depuis plus d'un siècle la danse cherche à faire progresser les théories et les pratiques qui l'ont tardivement hissée au rang des formes artistiques majeures. Elle s'est constituée en langage. Les lexiques varient selon les chorégraphes. Les techniques ne cessent d'évoluer. Toutes sont incomplètes et ne reflètent que la tentative, à un moment donné, de leur auteur, d'aborder les infinis précipices de l'énigme existentielle." Karine Saporta.

 <https://www.youtube.com/watch?v=aJngGvEL8m8>



5. UNE RICHE PROGRAMMATION POUR TOUS

Pour accompagner *À fleur de peau. Mémoire d'un défilé éphémère*, le service des publics a construit une **programmation spécifique** pour découvrir l'exposition temporaire et les collections permanentes du musée.

Voici les prochains rendez-vous :

UN DIMANCHE AU MUSÉE



Le 1^{er} dimanche du mois, le musée vous ouvre gratuitement ses portes. Une occasion de (re)découvrir tous les trésors du musée, des œuvres de Beaux-arts aux élégants éventails en dentelle, en passant par les instruments de musique provenant du Cambodge... ou de visiter l'exposition temporaire du moment.

De 10h à 12h30 et de 13h30 à 18h
Tout public

Les dimanches 5 novembre, 3 décembre et 7 janvier

► Une **visite guidée de 45 minutes** de l'exposition *À fleur de peau. Mémoire d'un défilé éphémère* et des autres créations contemporaines s'inspirant de la dentelle au point d'Alençon dans les collections permanentes vous est proposée.

À 14h30
Tout public
Gratuit. Sans inscription

► Puis retrouvez toutes les demi-heures une médiatrice pour des **éclairages de 15 minutes** sur 2 ou 3 œuvres de l'exposition temporaire.

De 16h à 17h30, toutes les 1/2 heures
Tout public
Gratuit. Sans inscription

Pour **LES VACANCES DE LA TOUSSAINT**

Mardis 24 et 31 octobre

► **Plein phare**

Tout au long de l'après-midi, les médiatrices vous proposent d'agrémenter votre visite par **des interventions de 15 minutes pour vous éclairer sur 2 ou 3 œuvres de l'exposition temporaire.**

De 14h30 à 17h, toutes les 1/2 heures. Durée : 15 min

Tout public

Sans surcoût au billet d'entrée*

Sans réservation (dans la limite des places disponibles)

Rendez-vous dans la salle d'exposition

Mercredi 25 octobre

► **Amusette au musée : JOLIES FLEURS**

Les motifs de dentelles, dont ceux que l'on voit sur le voile de mariée, représentent souvent des fleurs.

Entouré de ces œuvres, viens écouter *L'étonnante histoire de la fleur qui ne voulait pas fleurir*, de Katarina Macurova.

À 10h30. Durée : 30 min

Pour les enfants de 1 à 3 ans avec leurs parents

Sans surcoût au billet d'entrée*

Sur inscription

Mercredi 25 octobre

► **Artiste en herbe : JET D'ENCRE**

Découverte de la toute première étape de réalisation d'une dentelle au point d'Alençon : **le dessin artistique puis réalisation d'une œuvre personnelle comme un vrai artiste en herbe.**

À 14h30. Durée : 2 h

Pour les enfants de 7 à 11 ans avec leurs parents

Tarif unique : 5 €

Sur inscription

Jeudis 26 octobre et 2 novembre

► **Suivez le guide**

Visite guidée tout public de l'exposition temporaire et des autres créations contemporaines s'inspirant de la dentelle au point d'Alençon dans les collections permanentes.

À 14h30. Durée approximative : 45 min

Tout public

Tarif plein : 6 €, réduit : 5 €, gratuité : - de 26 ans, bénéficiaires des minima sociaux, etc.

Sans réservation (dans la limite des places disponibles)

Rendez-vous à l'accueil du musée

Vendredi 27 octobre

► **L'invitation :**

PARCOURS CHORÉ-GRAPHITE



Pour les vacances d'automne, le musée invite la compagnie de danse contemporaine *Sac de nœuds* à proposer un **Parcours Choré-graphite, une performance participative, mêlant chorégraphie et arts plastiques** dédiée au jeune public et leurs familles. Guidé par deux interprètes et muni d'un casque audio, chaque participant est acteur de la performance. Des grands lés de papiers blancs sont posés au sol et investissent différents espaces du lieu. Les consignes invitent les participants à se rencontrer, à investir l'espace et à s'exprimer de manière très simple. C'est un vrai temps de partage et de rencontre.

À 14h30. Durée : 45 min

Pour les enfants de 5 à 10 ans avec leurs parents

Tarif plein : 7 €, réduit : 6 €, gratuité : - de 26 ans, bénéficiaires des minima sociaux, etc.

Sur inscription

Zoom sur... SAC DE NŒUDS

Créée en 1998, suite à la rencontre de Solenne Pitou et d'Anne-Laure Mascio au conservatoire national supérieur de musique et de danse de Paris, la compagnie *Sac de Nœuds* est installée au Havre depuis 2001. **Elle développe des projets à destination du jeune et très jeune public en danse contemporaine.** Ces projets débordent du champ de la chorégraphie pour créer des formes hybrides entre installation, performance dansée et œuvre plastique avec une démarche d'exploration et de mise en place d'un langage visuel. Pour découvrir le travail de la compagnie *Sac de nœuds* : <https://sacdenoeds.fr>

Vendredi 3 novembre

► **Familles d'artistes**

Une visite pour les enfants de 4 à 6 ans accompagnés d'un adulte où l'on observe les motifs fleuris des dentelles suivie d'un **atelier à quatre mains** où l'on réalise un **mobile de fleurs.**

À 10h30. Durée : 1 h30

Pour les enfants de 4 à 6 ans accompagnés d'un adulte
Tarif plein : 6 €, réduit : 5 €, gratuité : - de 26 ans, bénéficiaires des minima sociaux, etc.

Sur inscription

Pour **LES VACANCES DE NOËL**

Mardis 26 décembre et 2 janvier

► **Plein phare**

Tout au long de l'après-midi, les médiatrices vous proposent d'agrémenter votre visite par **des interventions de 15 minutes pour vous éclairer sur 2 ou 3 œuvres de l'exposition temporaire.**

De 14h30 à 17h, toutes les 1/2 heures. Durée : 15 min

Tout public. Sans surcoût au billet d'entrée*

Sans réservation (dans la limite des places disponibles)

Rendez-vous dans la salle d'exposition

Mercredis 27 décembre et 3 janvier

► **Amusette au musée**

Les enfants de 1 à 3 ans et leurs parents sont conviés par une médiatrice à un moment de partage pour une **première approche de l'art : tableaux sonores** le 27 décembre et **animaux du musée** le 3 janvier.

À 10h30. Durée : 30 min

Pour les enfants de 1 à 3 ans avec leurs parents

Sans surcoût au prix d'entrée*

Sur inscription

Mercredis 27 décembre et 3 janvier

► **Artiste en herbe**

Les enfants de 7 à 11 ans s'inspirent des collections et des expositions temporaires pour **réaliser des œuvres personnelles** comme de vrais artistes en herbe accompagnée par l'écrivaine publique Anne Monneau : **à la découverte du cyanotype** le 27 décembre et **collage poétique** le 3 janvier.

À 14h30. Durée : 2 h

Pour les enfants de 7 à 11 ans sans les parents

Tarif unique : 5 €

Sur inscription

Jeudis 28 décembre et 4 janvier

► **Suivez le guide**

Visite guidée tout public de l'exposition temporaire et des autres créations contemporaines s'inspirant de la dentelle au point d'Alençon dans les collections permanentes.

À 14h30. Durée approximative : 45 min

Tout public. Tarif plein : 6 €, réduit : 5 €, gratuité : - de 26 ans, bénéficiaires des minima sociaux, etc.

Sans réservation (dans la limite des places disponibles)

Rendez-vous à l'accueil du musée

Vendredis 29 décembre et 5 janvier

► **Familles d'artistes**

Une visite pour les enfants de 4 à 6 ans accompagnés d'un adulte suivie d'un **atelier à quatre mains** pour cultiver sa créativité : **meilleurs vœux** le 29 décembre et **nuages flottants** le 5 janvier.

À 10h30. Durée : 1 h30

Pour les enfants de 4 à 6 ans accompagnés d'un adulte
Tarif plein : 6 €, réduit : 5 €, gratuité : - de 26 ans, bénéficiaires des minima sociaux, etc.

Sur inscription

Zoom sur... ANNE MONNEAU

Poétesse, écrivaine et photographe, Anne Monneau utilise les mots pour raconter, rêver. Contemplative, elle se plaît à tisser des liens entre humanité et nature dans ses productions. Elle aime, à travers ses créations, associer ses différentes pratiques artistiques pour réaliser des œuvres originales et représentatives de sa personnalité. Pour en savoir plus sur son travail : <https://annemonneauphotographe.wordpress.com> et <https://mnemosyneecrivainepublique.fr>

* Tarif plein : 4 €, réduit : 3 €, gratuité : - de 26 ans, bénéficiaires des minima sociaux, etc.

Informations et réservations
au 02 33 32 40 07

ou par mail à musee@cu-alencon.fr

6. LE MUSÉE DES BEAUX-ARTS ET DE LA DENTELLE

Trois parcours de découverte pour un voyage unique dans le temps et l'espace

Profitez de votre visite pour admirer tous les joyaux du musée présentés dans le parcours permanent des collections.

La section **Beaux-arts** s'organise comme un parcours encyclopédique à travers les écoles française, italienne et nordique depuis le XV^e jusqu'au XX^e siècle. Elle s'ouvre sur de grandes peintures religieuses et d'histoire avec des œuvres majeures de Giovanni Massone, Jean Restout, Philippe de Champaigne, Jean-Baptiste Jouvenet ou encore Jusepe de Ribera, pour continuer avec un panorama de l'art officiel français où se dévoilent des œuvres de Charles Landon, Henri Fantin-Latour, Gustave Courbet et Eugène Boudin. La déambulation se termine par la mise en valeur d'artistes ornaux, d'origine ou d'adoption, comme Jacques-Edmond Leman, Jean-Jacques François Monanteuil, Gaston La Touche, Charles Léandre, mais aussi les peintres de l'école de Saint-Céneri.

La section **Dentelle**, entièrement réorganisée en 2020, retrace les 350 ans d'histoire de la dentelle au point d'Alençon, sacrée "reine des dentelles" lors de la 1^{re} exposition universelle de Londres en 1851, à travers une présentation de pièces d'exception appartenant au musée, mais aussi à l'association La Dentelle au point d'Alençon, au Mobilier national et à des collectionneurs privés. En complément des œuvres exposées, un film documentaire présente la technique très particulière de cette dentelle entièrement réalisée à l'aiguille et de nombreux outils de médiation permettent de découvrir l'art des dentellières d'Alençon inscrit sur la Liste représentative du patrimoine culturel immatériel de l'humanité par l'Unesco depuis 2010.

Enfin, la section **Art de l'Asie du Sud-Est**, entièrement rénovée en 2020, présente un pan de la collection rassemblée par l'Alençonnais Adhémard Lelcère (1853-1917), résident de France au Cambodge de 1886 à 1910 pendant le Protectorat. Ce fonds, composé de près de 1 200 pièces, figure parmi les collections de référence pour l'étude de la culture khmère.



Salle Grands formats. Vue générale © Olivier Héron



Salle Dentelle avec voile de mariée © David Commenchal



Salle Cambodge avec Bouddha Devanagari. © David Commenchal

INFOS PRATIQUES

HORAIRES

- Du mardi au vendredi : de 10h à 12h et de 14h à 18h
- Du samedi au dimanche : de 10h à 12h30 et de 13h30 à 18h
- Fermeture hebdomadaire le lundi
- Fermé le 25 décembre et 1^{er} janvier

TARIFS

Tarif plein : 4€, réduit : 3€, gratuité : - de 26 ans, les bénéficiaires des minima sociaux, etc.
Gratuit pour tous, le 1^{er} dimanche de chaque mois

LE SAVIEZ-VOUS ?



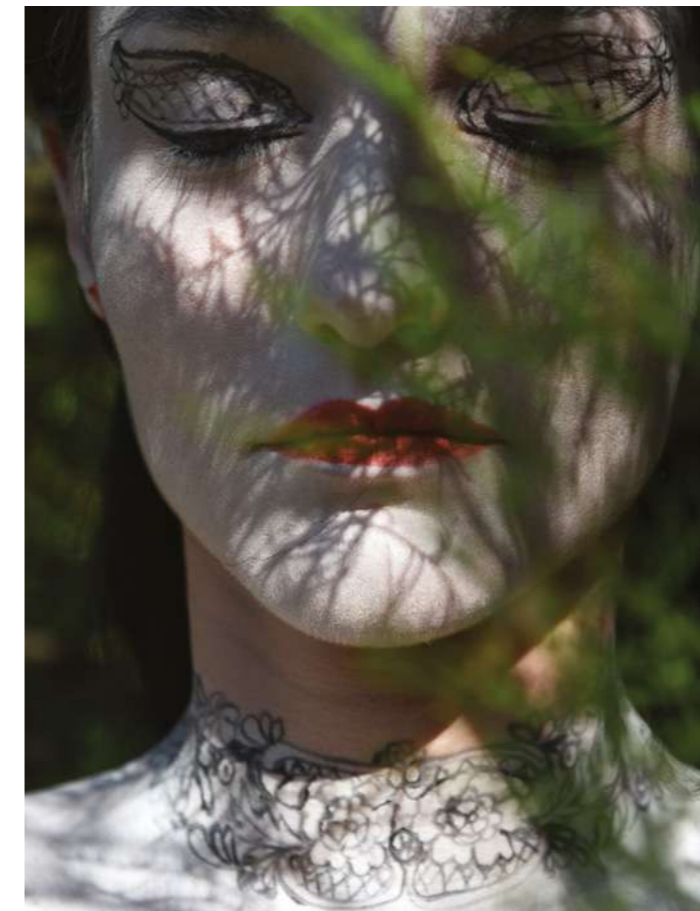
Le musée des Beaux-arts et de la Dentelle a signé en 2016 la charte de l'association Môm'Art. C'est un "Musée Joyeux" engagé dans une démarche active d'accueil des familles avec l'envie de faire du musée un lieu vivant, chaleureux et mettant la culture à la portée de tous.

Dans chaque section du parcours permanent des collections, des pôles d'activités ludiques sont à la disposition des visiteurs pour apprendre et s'émerveiller ! Et pour que les plus jeunes puissent découvrir les collections autrement, le musée a développé avec Môm'Art son sac MuséoJeux pour éveiller leur curiosité et leur permettre de devenir acteur de leur visite. Les sacs sont prêtés à l'accueil du musée.



7. VISUELS DISPONIBLES POUR LA PRESSE

La reproduction des œuvres de Karine Saporta est limitée aux visuels choisis dans cette planche.



Musée des Beaux-arts et de la Dentelle


Cour carrée de la Dentelle 61000 Alençon

02 33 32 40 07

musee@cu-alencon.fr

museedentelle.cu-alencon.fr

Suivez toute l'actualité du musée en temps réel

 [museedentellealencon](https://www.facebook.com/museedentellealencon)

Soutenu par

